

# CONFÉRENCE DE PRESSE RENTRÉE GEM 2023/2024

12 septembre 2023



**GRENOBLE  
ECOLE DE  
MANAGEMENT**

BUSINESS LAB FOR SOCIETY

---

**ACT  
THINK  
IMPACT**

---

# GEM au cœur des grandes transformations

*« Nous abordons cette rentrée 2023-2024, avec des images peu réjouissantes : guerre en Ukraine, dérèglement climatique, hausse des températures, incendies, inondations marquantes, crise de l'énergie, retour de l'inflation, tensions sociales, et plus récemment séisme meurtrier au Maroc, avec qui nous avons des relations historiques... »*

*Cet album estival aurait de quoi nous désespérer, voire nous décourager à l'occasion de la rentrée, mais c'est tout l'inverse ! Il doit nous conforter dans nos choix et nos valeurs en faveur de la transformation d'une société plus respectueuse, plus écologique et plus résiliente.*

*Pleinement consciente de son rôle et de sa mission essentielle, GEM doit permettre aux étudiants de comprendre et de s'approprier ce monde tumultueux en pleine ébullition et se doit de les former dans leur capacité à peser et à agir sur un avenir commun, plus vertueux et plus durable.*

*C'est la résolution de la Rentrée que nous avons pris à Grenoble École de Management, pour une année Audacieuse, Visionnaire, Éclairante, Inspirante, mais aussi Confiante et Empathique. »*



**Fouziya Bouzerda**

Directrice Générale Grenoble Ecole de Management

# Bio

Spécialiste du développement économique des territoires, Fouziya Bouzerda a été très engagée dans la vie publique lyonnaise, où elle était **Vice-Présidente de la Métropole de Lyon, en charge de l'économie**. Pilotant directement plus de 620 millions d'euros d'investissement, elle a construit et déployé plusieurs stratégies d'importance vitales pour le territoire : la **stratégie économique métropolitaine, la stratégie universitaire en lien avec l'Université de Lyon ou encore la stratégie énergétique**.

Fouziya Bouzerda contribue au développement des filières économiques stratégiques depuis 10 ans, pilotant **les pôles de compétitivité, les plateformes d'innovation, tout en veillant à la valorisation économique et sociale de la recherche**, à l'image de la restructuration réussie de la Vallée de la Chimie.

Habitée à la conduite des organismes complexes à enjeux, elle a été **Présidente du Syndicat mixte des transports de l'agglomération lyonnaise (SYTRAL)**, acteur clé du développement du territoire et doté d'un budget annuel de plus d'un milliard d'euros. Durant 4 ans, elle a initié et réalisé les chantiers majeurs préfigurant l'avenir du Syndicat dont elle a construit la transformation vers un établissement public local porteur des plus grandes ambitions de transition. En parallèle, elle a affronté la crise sanitaire et a su assurer une continuité de service publique de qualité, tout en accompagnant la reprise de la fréquentation.

Avocate durant 25 ans, Fouziya Bouzerda a été Associée Fondatrice du cabinet SELARL BOUZERDA, **spécialisée en droit de la mobilité, droit des affaires, droit public et droit immobilier**.

Attachée de longue date à l'enseignement supérieur, elle a **créé en 2022 la Chaire Transition des Territoires avec l'Université Lyon 1** pour repenser et orienter la construction des villes et l'aménagement des territoires ruraux au regard des défis environnementaux, énergétiques et démographiques.

Engagée de longue date en faveur de la place des femmes dans l'économie, Fouziya Bouzerda a notamment été **Présidente de l'association Femmes au cœur de l'Économie, Fondatrice d'un Club de réflexion juridique sur les discriminations** légales et institutionnelles et du Think Tank Rhône Alpes Diversité. Elle est membre du réseau international des femmes dirigeantes *IWF (International Women's Forum)*.



**Fouziya Bouzerda**

Directrice Générale Grenoble Ecole de Management

# Bio

**Philippe Monin a rejoint le COMEX de GEM en tant que Directeur académique en charge des Programmes, de l'International et de la Vie Etudiante en avril 2023.** Chercheur mondialement reconnu, dans les domaines du management stratégique et de la théorie des organisations, il a notamment présidé l'AIMS (Association Internationale de **Management Stratégique**). **Longtemps engagé à emlyon business school, où il a occupé successivement le poste de Doyen associé à la recherche, puis de Directeur de la transformation avant d'être nommé Directeur académique, Philippe a également été Directeur de la faculté et de la recherche de SKEMA business school entre 2020 et 2023.**

La feuille de route de Philippe Monin, consiste à **développer le portefeuille des programmes de GEM en les adaptant aux enjeux sociétaux actuels et futurs, en adéquation avec les axes stratégiques de GEM et à renforcer le déploiement de la business school à l'international.**



**Philippe Monin**

Directeur académique de  
Grenoble Ecole de Management



**Martin Zahner**

Directeur du Campus  
GEM Paris

**Martin Zahner occupe le poste de Directeur du Campus de Paris de GEM depuis 2020, où il contribue activement à son développement en tant que relais de croissance tout en garantissant son bon fonctionnement et sa visibilité en France et à l'international.**

Il a été auparavant **à la tête des Affaires Internationales de GEM pendant plus de 10 ans**, où il a développé des partenariats d'exception, notamment avec l'Université McGill (Canada) : mise en place d'un Double-Diplôme et d'un parcours Global GEM (spécialisation Management international), et avec George Washington University (USA) : mise en place d'un parcours Global GEM (spécialisation Géopolitique). Il a également participé au projet de création d'un campus à Chengdu (Chine).

En tant que professionnel expérimenté de l'enseignement supérieur, Martin occupe un rôle actif au sein de diverses associations professionnelles et associatives.



# Onboarding, aux portes de Paris

Tous les chemins mènent à Newport Pantin, où prend place le nouveau campus GEM ! Son accès peut se faire en bateau mouche, à vélo, le long du canal de l'Ourcq, ou encore en transports en commun (ligne de métro 5, gare RER E et bus Tzen3).

Qualifié de nouveau Brooklyn par le *New York Times*, ce quartier situé aux portes de Paris, est un lieu de vie animé et redynamisé, bordé par le canal de l'Ourcq à proximité du parc de la Villette, haut lieu culturel parisien.

**Le secteur, fer de lance de l'est de Paris**, se distingue par son identité architecturale marquée, issue du patrimoine industriel pantinois.

Le site s'impose également en tant que **pôle d'attractivité** mêlant les **activités économiques, industrielles et institutionnelles**, où sont implantées des entreprises emblématiques, telles que :

- Chanel ;
- Hermès ;
- BETC ;
- BNP Paribas ;
- La Banque de France ;
- JCDecaux.

# De nouveaux scénarios

"En tant que business school classée, nous souhaitons travailler au plus près **des entreprises du CAC 40** ainsi que de **l'ensemble du potentiel industriel, institutionnel, et académique de la région parisienne**.

Notre nouvelle implantation aux portes de Paris va ainsi nous permettre de jouer un rôle central dans l'animation de cet écosystème en mettant en avant notre **expertise partenariale**, développée à Grenoble depuis près de 40 ans. Notre objectif est de développer avec l'ensemble de ces partenaires une relation privilégiée en faisant émerger des formes de coopérations novatrices pour **consolider la position de GEM en tant que laboratoire d'innovation au service du développement territorial**.

Le campus GEM Paris a également été conçu pour encourager la collaboration entre étudiants, enseignants, chercheurs, entreprises, partenaires et alumni, **et créer des synergies et une émulation propices à la réflexion et à l'action autour des enjeux sociétaux**, et assurer notre mission de formation de leaders éclairés et inspirants capables de relever les défis émergents."



**Martin Zahner**  
Directeur du Campus  
GEM Paris



# Classement Master In Management

+ 8 places  
29<sup>e</sup>  
Monde

+ 6 places  
26<sup>e</sup>  
Europe

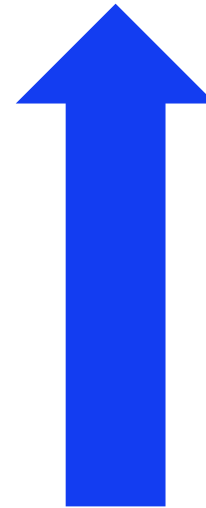
+ 1 place  
8<sup>e</sup>  
France

Why young business students want to go back to school

Covid-19 forced undergraduates into remote learning — now many demand in-person study



Thomas Edwards, in Paris for an internship, opted for an in-person masters after a 'destabilising' first degree during the pandemic.  
© Marie Gené, for the FT



- Augmentation de salaire **de 72%** entre la sortie de l'école et 3 ans après
- 6<sup>e</sup> place en France du meilleur ROI sur la formation
- 9<sup>e</sup> place mondiale sur la progression en début de carrière des jeunes diplômés
- 16<sup>e</sup> place mondiale sur la mobilité/carrière à l'internationale des jeunes diplômés

En juin 2023 : **SIGEM** : GEM consolidait sa **9<sup>ème</sup> place dans le top 10 France**

# Programmes : internationalisation et hybridation

« *L'internationalisation est un axe fort du développement de GEM.*

*Son implantation à Paris poursuit trois objectifs :*

- *favoriser l'accueil d'étudiants internationaux, venant du monde entier et pour lesquels Paris reste un véritable attracteur ;*
- *accroître la diversité des cohortes d'étudiants de tous les programmes en mêlant étudiants français et internationaux ;*
- *et enfin multiplier les opportunités professionnelles offertes par le bassin économique du grand Paris. Les programmes de GEM déployés à Paris (Bachelors, MSc, MS et Executive Education) accueilleront des étudiants en formation initiale, en alternance et en formation continue. Afin que les étudiants prennent une part active dans toutes les transitions – économiques, sociales et environnementales – **GEM construit des programmes de formation inspirants et ouverts où l'inclusion, la diversité, la technologie durable, l'engagement environnemental et la compréhension des enjeux géopolitiques prennent tous leur sens.***

*Cette **stratégie d'hybridation des compétences** en construction avec des partenaires clés, permet à GEM de se différencier dans l'offre de ses programmes.»*



**Philippe Monin**

Directeur académique de  
Grenoble Ecole de Management



# Programmes

## Nouveauté de la rentrée 2023/2024

### Lancement d'un MSc en septembre 2023

Le MSc Digital Marketing & Data Analytics, accessible après un Bac+3, offre un programme de 2 ans réparti entre Grenoble et Paris, avec un **enseignement exclusivement en anglais, comprenant un voyage d'étude, un semestre d'échange au sein d'un réseau de 200 partenaires de GEM, ainsi que des stages à l'international.**

« *Le programme permet de débiter une carrière à l'international réussie dans les domaines **du marketing digital et de l'analyse de données.** Le corps professoral est composé d'enseignant chercheurs de l'Ecole, de professeurs invités des meilleures universités du monde entier et d'experts du monde de l'entreprise.* » explique Laurie Balbo, directrice du programme.

A l'issue de la formation, les étudiants obtiendront un diplôme de niveau Bac+5 pour devenir **responsable du marketing numérique, spécialiste SEO/SEM, analyste de données marketing** ou encore **responsable e-commerce.**

10 nouveaux MSc seront lancés dès septembre 2024 notamment :

- un programme en **sciences de données et intelligence artificielle** (Data Science & Artificial Intelligence) en alignement avec l'écosystème technologique de GEM ;
- un programme sur les **politiques énergétiques et les risques climatiques**, porté par la Chaire « Energy for Society » et l'équipe de recherche « Management de l'énergie », équipe ayant contribué au sixième rapport d'évaluation du GIEC, publié en 2023 ;
- un programme sur le **management des industries Sports & Outdoor**, en lien avec l'écosystème alpin de GEM ;
- un programme sur le **management des grandes transitions** ;
- un programme sur le **management par le design**, dans un format très innovant entièrement dispensé avec les plateformes technologiques de Gem Labs ;
- et une extension des spécialités du MSc Finance : **Sustainable Finance ; Financial Markets ; Investment Banking and Financial Advisory.**

# International

## Nouveauté de la rentrée 2023/2024

GEM et **Beijing Zhuoer Education**, filiale à 100% de **Tsinghua University** (Top 10 des MIM dans le FT 2023), en charge du développement international de Tsinghua U., ont signé un accord exclusif pour :

- promouvoir la mobilité des étudiants de et vers la Chine ;
- développer un parcours spécifique pour les étudiants undergraduate chinois qui souhaitent poursuivre leurs études en France, à GEM.

GEM ouvrira un **institut d'études et de recherche à Tsinghua**, qui sera dirigé par le professeur **Jie YAN**, directeur académique du programme DBA Chine à GEM, et lui-même diplômé de Tsinghua U.

## Nouveaux doubles diplômes et accords d'échanges

Cinq nouveaux doubles diplômes ont été signés en 2022 avec :

**European Business School** (Germany) ; **SDA Bocconi, School of Management** (Italy) ; **University College Dublin, School of Geography - UCD Global** (Ireland) ; **University of Limerick, Kemmy Business School** (Ireland) et **Newcastle University Business School** (UK).

Cinq nouveaux accords d'échanges ont été conclus avec :

**CUHK Shenzhen** (China) ; **GSM Kyoto University** (Japan) ; **ULACIT** (Costa-Rica) ; **Stiftelsen Hogskolan I Jönköping** (Sweden) et **Linköping University** (Sweden).

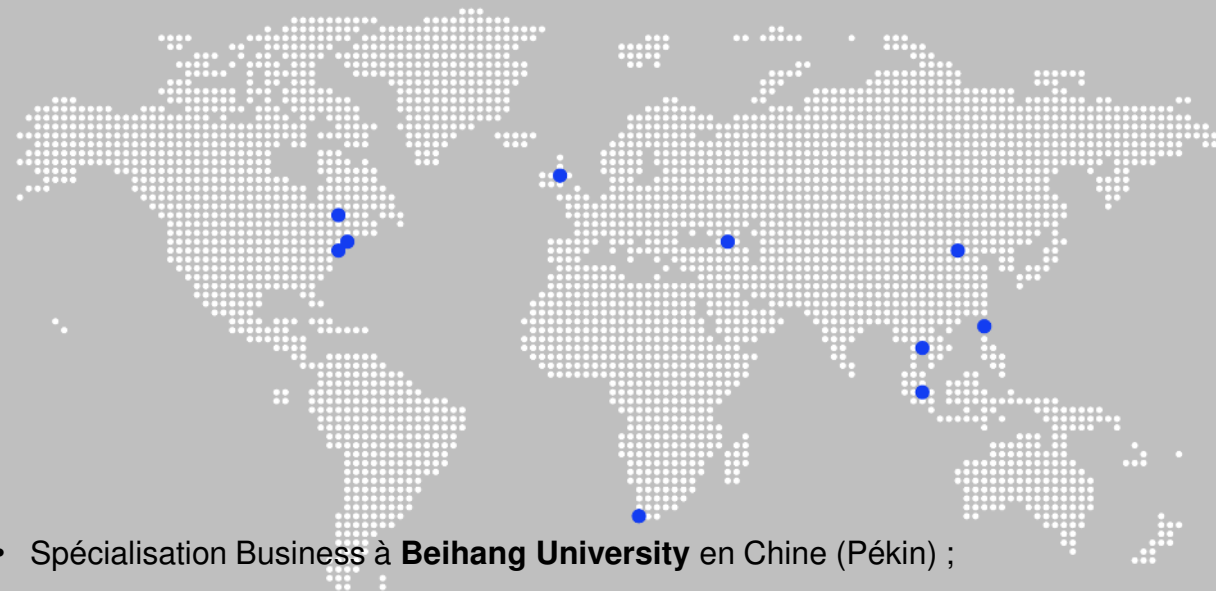


# Global GEM

GEM propose des **programmes d'exception en partenariat avec des institutions prestigieuses à travers le monde regroupant le meilleur de son expertise, chaque programme étant au cœur d'enjeux internationaux**, offrant ainsi une réelle valeur ajoutée aux yeux des futurs employeurs.

## Dix nouveaux partenariats internationaux

Pour enrichir son offre internationale, GEM a conclu, au cours des 18 derniers mois, dix d'accords d'échange et de doubles diplômes et a prolongé des partenariats de premier plan avec : **McGill University** (Canada) ; **Duke University, the Fuqua School of Business** (USA) ; **Fundacao Getulio Vargas, Escola de Administração de Empresas de Sao Paulo** (Brazil) ; **Universidad de Los Andes, School of Management** (Colombia) ; **Aalto University School of Business** (Finland) ; **Universidade Catolica Portuguesa, Catolica Lisbon School of Business & Economics** (Portugal) ; **Shanghai Jiao Tong University, Antai College of Economics & Management** (China) ; **Indian Institute of Management Calcutta** (India) ; **Nagoya University of Commerce & Business** (Japan) et **TEC Monterrey** (Mexico).



- Spécialisation Business à **Beihang University** en Chine (Pékin) ;
- Spécialisation Management International à **Homerton College / Clare Hall** en Grande-Bretagne (Cambridge) ;
- Spécialisation Finance à **Pace University** aux Etats-Unis (New-York) ;
- Spécialisation Géopolitique ou Management International à **George Washington University** aux Etats-Unis (Washington) ;
- Spécialisation Management International à **McGill University / McGill School of Continuing Studies** au Canada (Montréal) ;
- Spécialisation Entrepreneuriat et Développement Durable à **Sasin School of Management / Chulalongkorn University** en Thaïlande (Bangkok) ;
- Spécialisation Route de la Soie à **Caucasus School of Business / Caucasus University** en Géorgie (Tbilissi) ;
- Spécialisation Asian Entrepreneurship and the Global Market Place à **l'Université Nationale Chengchi (NCCU)** à Taïpeï ;
- Spécialisation Business des Marchés Emergents à **University of Stellenbosch Business School** en Afrique du Sud (Stellenbosch).



# Programmes GEM Paris

Les programmes post-bac :

**Bachelor in International Business ;**

**Bachelor Digital & Business Development ;**

**Double diplôme Ingénieur & Manager du numérique en partenariat avec CY Tech.**

**Le Programme Grande Ecole**  
(en 2<sup>ème</sup> et 3<sup>ème</sup> année, en alternance).

Les Masters of science et Mastères Spécialisés :

**MSc Finance ;**

**MSc Management in International Business (MIB) ;**

**MSc in Digital Marketing & Data Analytics ;**

**MSc Fashion, Design and Luxury Management ;**

**Mastère Spécialisé Management des Entreprises du Biomédical ;**

**Mastère Spécialisé Manager des Stratégies Digitales ;**

**Mastère Spécialisé Management Technologique et Innovation Responsable;**

**Manager du Numérique et du système d'information.**

# Approche écosystémique

Créé en 1984 pour former des managers possédant une **expertise technologique** en réponse à la demande du bassin industriel grenoblois, GEM a depuis collaboré étroitement avec les partenaires de son territoire grâce à un **modèle de collaboration écosystémique**.

Cette approche a permis à la business school de développer son savoir-faire en innovation pédagogique et d'amplifier l'impact de la dynamique rhônalpine en y établissant des partenariats stratégiques avec des acteurs clés.

Ce positionnement lui a permis d'être membre fondateur du **campus GIANT (Grenoble Innovation for Advanced New Technologies)**, un écosystème unique au monde et au rayonnement international. Ce campus rassemble des partenaires tels que le **CEA** (Commissariat à l'Énergie Atomique et aux Énergies Alternatives), l'**European Synchrotron**, l'**EMBL** (The European Molecular Biology Laboratory), le **CNRS** (Centre National de la Recherche Scientifique) et l'**Institut Laue-Langevin - Neutrons for Society**.

**GIANT**  
INNOVATION CAMPUS



# Partenariats stratégiques

L'Université Grenoble Alpes (UGA) et GEM préparent un nouveau partenariat stratégique pour faire de Grenoble l'un des leaders européens de la recherche et l'enseignement supérieur

L'UGA, qui figure dans le top 150 des meilleures universités selon le classement de Shanghai en 2023, et la business school grenobloise établissent **une coopération renforcée en matière de recherche et de levée de fonds sur les grands projets d'innovations de rupture (dont l'IA générative)**.

La création de nouvelles formations hybrides, l'amélioration des parcours étudiants ainsi que le développement international figurent également dans les principales priorités du partenariat.



La Métropole Grenoble Alpes (GAM) et GEM finalisent un partenariat pour renforcer le développement du territoire et contribuer aux transitions écologiques et sociales.

En matière d'enseignement supérieur, de recherche, ainsi que de développement de projets bénéfiques pour le territoire, l'école mettra en œuvre son expertise d'analyse des politiques publiques, prospective et innovation pour répondre aux besoins de la Métropole. Elle jouera également un rôle actif en tant qu'animateur d'un écosystème.

Les parties prenantes du partenariat se positionnent ainsi, via cet accord, comme des acteurs clés de l'attractivité des filières d'innovation du territoire.



Annnonce en octobre 2023 d'un **partenariat stratégique inédit avec STMicroelectronics**, leader du secteur économique de la production de semi-conducteurs.

Une formation Executive Education vient également d'être signée avec l'industriel. Elle a pour objectif de former ses cadres **vers une nouvelle culture managériale**, laquelle s'inscrit dans la stratégie internationale à long terme de STMicroelectronics.



life.augmented

# Catalyseur d'innovation

GEM dispose d'un campus, *GEM Labs*, basé sur l'innovation et l'expérimentation, composé de plateformes physiques et connectées qui permettent de tester, d'implémenter, et de co-construire. Cette Ecole-Lab agit comme un **catalyseur d'innovation en fédérant divers publics et acteurs de l'écosystème grenoblois et au-delà**. Son ambition est de créer ensemble de nouvelles manières de **développer les compétences en management de la technologie et de l'innovation**, en contribuant activement aux projets avec ses partenaires.

GEM co-crée et co-diffuse également des **outils de management de l'innovation durable** en réponse aux enjeux identifiés par ses partenaires technologiques, tels que **l'IRT Nanoelec et le MIAI**. Ces outils visent à diffuser l'innovation à grande échelle.

En tant que **membre académique de l'Institut MIAI (Multidisciplinary Institute in Artificial Intelligence)**, GEM s'engage à mener des recherches de haut niveau en intelligence artificielle, à proposer des formations attractives, à soutenir l'innovation dans les entreprises et à informer les citoyens sur tous les aspects de l'IA.



“ **L'écosystème dans lequel est immergé GEM marie à la fois le scientifique et le management et s'appuie sur des racines profondes et industrielles. C'est ce même écosystème qui est en train d'inventer le futur avec de nombreuses opportunités pour les étudiants.** ”

**Bruno Bonnell, Secrétaire Général Pour l'Investissement  
GEM - 2023**

# Innovation pédagogique



Le dispositif hybride "Sustainability Transition in International Business" est un module de formation immersif et interactif totalement inédit, déployé auprès de 1000 étudiants français et internationaux en 2023. Cette innovation pédagogique radicale, qui positionne GEM comme une pionnière en la matière, a été élaborée en partenariat avec l'entreprise Rossignol, un partenaire clé de GEM, ainsi qu'avec les chercheurs de GEM et ses experts en réalité virtuelle, sous la direction du Doyen de la Recherche.

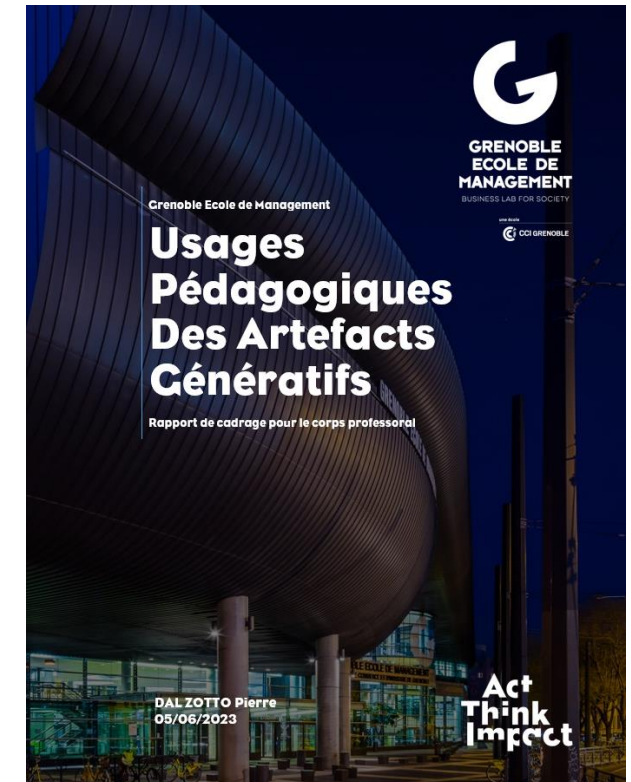
Cet environnement d'apprentissage de rupture permet à l'apprenant de poursuivre sa quête de savoir de manière autonome et à son rythme à travers 24 espaces scénarisés en 3D, basé sur le business case de la "création d'un ski recyclable".

Fort du succès de ce pilote, le dispositif évoluera pour s'adresser dès la rentrée 2023-24 à 1200 étudiants supplémentaires, avec pour objectif ultime de devenir accessible à l'ensemble des étudiants de GEM, français et internationaux.

## Usage de l'IA dans l'enseignement supérieur

Un groupe de travail multidisciplinaire, comprenant des enseignants-chercheurs spécialisés dans l'IA, a été constitué à GEM afin d'explorer les utilisations positives de cette technologie dans l'enseignement supérieur, en mettant l'accent sur le développement du sens critique et de l'appropriation raisonnée chez les étudiants.

Ce groupe vise à identifier les opportunités, évaluer les impacts et proposer des formations pour sensibiliser l'ensemble des acteurs de l'institution.



# Culture de l'innovation Durable

Nouveauté de la rentrée 2023/2024

En parfait alignement avec son ADN d'innovation technologique et son statut de Société à Mission, **GEM diffuse activement la culture de l'innovation durable pour répondre aux besoins des entreprises et anticiper les transformations futures.** L'innovation durable se concrétisant par la création de nouveaux produits, services ou processus.

Dans ce contexte, son nouvel Institut du MTI (Management de la Technologie et de l'Innovation) Durable jouera un rôle essentiel auprès de ses partenaires (industriels, académiques, institutionnels et étudiants) en les accompagnant grâce à la **mise à disposition de talents, d'outils et d'approches visant à promouvoir l'innovation durable, tout en simplifiant l'accès aux écosystèmes d'innovation technologique.**

De plus, afin de mesurer cette culture, GEM a **développé l'outil Eco-Creanov, une application numérique qui stimule le processus d'éco-créativité en générant des idées pour de nouveaux produits ou services alliant performance économique et environnementale.**

L'ensemble de ces initiatives s'inscrit dans le cadre d'une feuille de route élaborée en collaboration avec que l'IRT Nanoelec et le MIAI.



# Enseignement liquide

Les campus de GEM sont adaptés à l'apprentissage **en co-construction et aux formes d'enseignements collaboratifs et hybrides**, offrant des espaces de travail conçus pour favoriser l'évolution des enseignements. Des lieux de concentration, des project-rooms et des cloisons mobiles équipés de surfaces d'écriture et d'écrans tactiles sont aménagés pour faciliter **l'apprentissage en mode projet**.

GEM met aussi en place des environnements de **design thinking** pour aider les étudiants à s'adapter à un monde VICA (Volatil, Incertain, Complexe et Ambigu), ainsi que des espaces d'enseignement physique destinés aux disciplines nécessitant le développement de soft skills. Ces espaces sociaux favorisent **l'émulation, la controverse et l'appropriation des connaissances par les pairs, tout en intégrant l'importance de susciter des émotions pour une expérience d'apprentissage optimale**.

GEM Labs propose également cinq plateformes immersives qui permettent **l'exploration et l'expérimentation par le jeu**. La **gamification** est utilisée pour stimuler la réflexion collective et les échanges avec des experts, créant ainsi un engagement plus fort des participants en favorisant la créativité dans la résolution de dilemmes. En bénéficiant des dernières technologies dont la réalité augmentée, **les étudiants vivent ainsi des expériences ayant toutes pour socle l'innovation, la durabilité et l'éthique**.

Au cours de la dernière année académique, **ces plateformes ont offert 2275 expériences aux étudiants de GEM**.



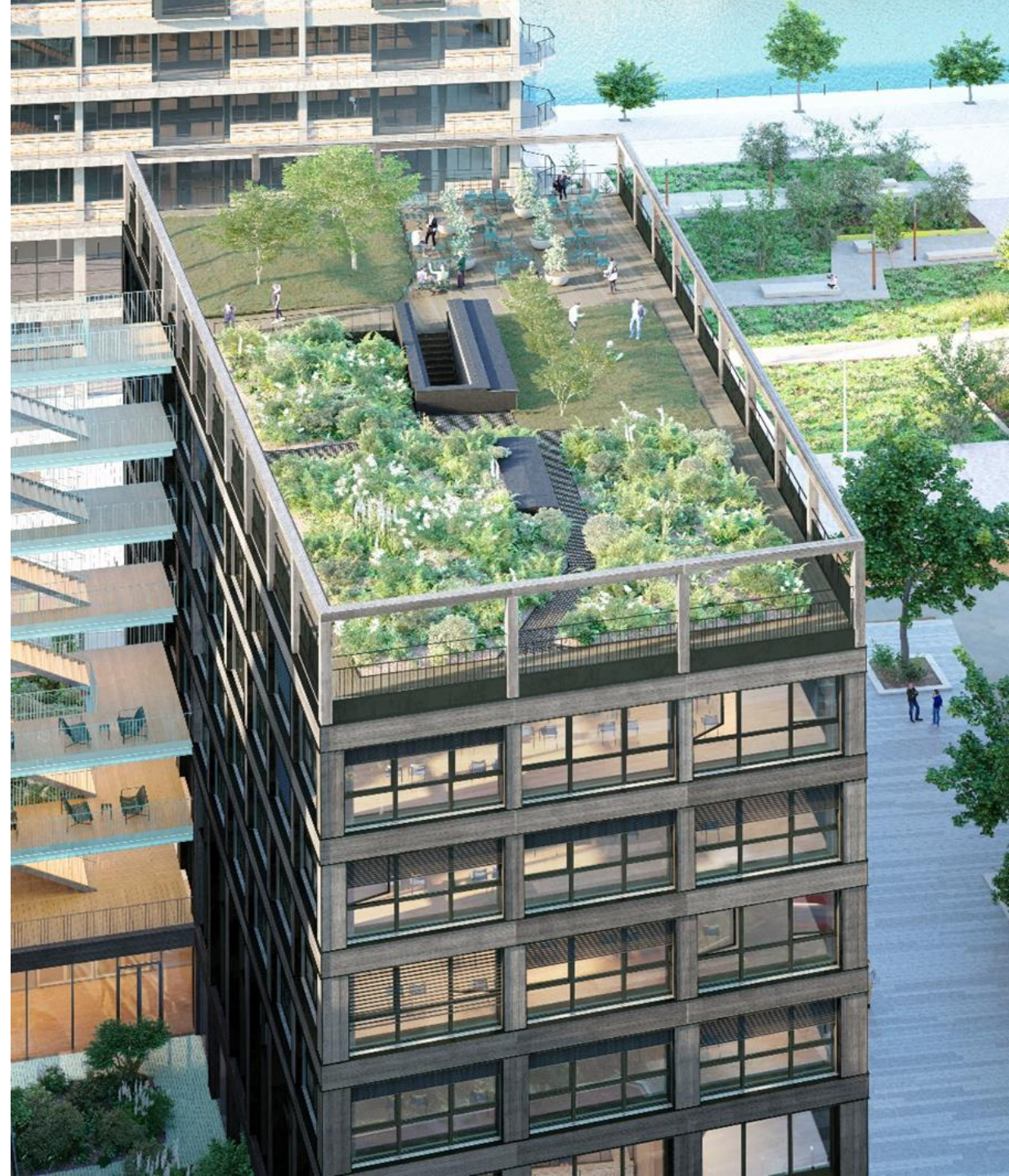
# Incarner les grandes transformations

En 2021, **Grenoble Ecole de Management s'est affirmée comme la première business school au statut de *Société à Mission***, statut créé par la loi Pacte, confirmant ainsi ses engagements sociétaux et environnementaux. Symbole de cette orientation, le campus GEM Paris traduit les enjeux de la transition écologique, énergétique et sociétale.

Ce bâtiment a été conçu dans une logique de **développement durable et zéro déchet**. Son bâtiment, doté d'une structure en bois, est construit à partir de matériaux bio-sourcés.

L'édifice est également éco-certié E+C- (Bâtiment à Energie Positive et Réduction Carbone, faibles émissions de CO<sup>2</sup>). **Ce projet architectural** s'inscrit dans une démarche environnementale affirmée, qui intègre des surfaces végétalisées de manière à accroître la biodiversité de l'îlot et garantir des échanges écosystémiques pour ce qui a trait à la **gestion de l'eau, le confort thermique, la biodiversité, la création de ressources et la qualité de vie**.

Cette entreprise de végétalisation a pour vocation d'accueillir le vivant et d'être le support d'un toit-terrasse arborée, **lieu de vie d'une biodiversité locale et préservée**.



# Incarner les grandes transformations



GEM a été la première entreprise de la première cohorte à rejoindre la **Convention des Entreprises pour le Climat (CEC)**. La feuille de route ambitieuse et impactante qu'elle a élaboré a permis de créer un **modèle de coopération reproductible dans d'autres régions**. Au niveau national, la CEC a collecté 150 feuilles de route des entreprises pionnières, dont celle de GEM, qui a été sélectionnée parmi les 30 retenues. Cette initiative contribue à accélérer la transition écologique en France.



Une **Fresque du Climat** à grande échelle a été organisée pour les étudiants de L3 dans le cadre du Défi de la Rentrée, en alignement avec les engagements de GEM en faveur de la **paix économique et de la transition écologique**. Au total, 600 étudiants ont participé à des ateliers visant à instaurer une connaissance commune et à nourrir leur réflexion sur leur rôle en tant qu'étudiants et futurs professionnels.



Une **fresque de la biodiversité** destinée aux étudiants de GEM Paris a été organisée dans le cadre du label Biodivercity. L'objectif de cette fresque est de **sensibiliser les participants aux enjeux cruciaux de la biodiversité, en mettant l'accent sur les connexions entre différents écosystèmes**, afin de préserver la diversité des espèces pour un avenir durable. Cette fresque a été fortement plébiscitée par les étudiants, qui se sont inscrits massivement à cet atelier.

**5 engagements dispensés dans les enseignements de GEM:**

- **Paix économique**
- **Transition écologique**
- **Egalité entre les personnes**
- **Education pour tous**
- **Ethique et l'intégrité**



# Une école inclusive

## Nouveautés 2023 sur le campus GEM Paris

.L'installation de la chaire Femmes et Renouveau Economique de GEM et de l'accélérateur Tech for Life Hub au sein du campus, a vocation de fonder un Think Tank d'envergure nationale dans les domaines de **la formation, de la technologie et de l'entrepreneuriat à impact sociétal.**

De plus, en cohérence avec ses engagements, GEM a décidé de confier la gestion de la cafétéria à une **entreprise de l'Economie Sociale et Solidaire et de réinsertion professionnelle : les relais solidaires.**

## La diversité et l'inclusion à GEM

Un groupe de travail dédié à la diversité et à l'inclusion opère au sein du Comité Sustainability de l'école. Ce groupe travaille sur des projets institutionnels liés à **l'éducation pour tous, à l'égalité entre les individus, à l'éthique et à l'intégrité.**

GEM prépare les étudiants à la vie professionnelle, avec une attention particulière portée **aux étudiants en situation de handicap. Cette démarche comprend des ajustements académiques, des programmes de sensibilisation, et un soutien à l'insertion professionnelle, contribuant ainsi à offrir des opportunités égales à tous.**

D'autres actions concrètes et partenariats, notamment les **Concours Post-bac Diversité**, sont mis en place pour favoriser l'accès à l'enseignement supérieur et à l'emploi.

GEM s'engage également dans des **actions en faveur de l'ouverture sociale, telles que les Lycées Days et les Entretiens de l'Excellence**, visant à sensibiliser les élèves des lycées et collèges aux opportunités offertes par l'éducation supérieure. De plus, des associations de l'école, comme le **programme Tutorat-Jeunes et le Pôle Agir Ensemble, œuvrent pour soutenir les jeunes et les publics fragilisés du territoire.**



## Lancement d'un certificat manager inclusif et responsable

GEM est pionnière avec la mise en place d'un programme de formation pour infuser l'inclusion auprès de ses apprenants !

Le certificat « **manager inclusif et responsable** » a pour objectifs d'apprendre à avoir une bonne posture en tant que manager de proximité à l'égard de la discrimination et des VSS.

# Chaires et sujets de recherche

L'évaluation du HCERES a salué la qualité de la formation doctorale, renforçant la reconnaissance des diplômes de GEM par la CEFDG.

## Chaire Energy for Society

- Évolution de l'image et de l'adhésion aux projets d'infrastructures énergétiques : le cas du nucléaire et de l'éolien en France.
- Acceptabilité sociale des projets énergétiques au travers des business models.
- Comprendre et améliorer l'adhésion sociale aux infrastructures énergétiques décarbonées des ménages ?

## Chaire Public Trust in Health

- Repenser la place des patients dans le système de santé.
- Explorer les enjeux entre confiance, technologies et santé.
- Développer les écosystèmes de santé.

## Chaire Digital Organizations & Society

- Impact des technologies numériques sur les individus. (phygital et cognition incarnée).
- Impact des technologies numériques sur les organisations. (Collaboration humain - robot dans le travail d'équipe, biais et genres dans les algorithmes).
- Impact des technologies numériques sur la société. (Questions éthiques du transhumanisme et de l'IA).

## Chaire Femmes et Renouveau Economique

- L'apprentissage de l'expertise entrepreneuriale par les femmes en contexte.
- L'entrepreneuriat des femmes en pratique et en contexte.
- Lutter contre le sexisme et le harcèlement.

## Chaire Territoires en Transition

- Nouveaux comportements écoresponsables.
- Nouveaux modèles organisationnels pour la transition territoriale.
- Dispositifs expérientiels Transition des Territoires de montagne.

## Chaire UNESCO pour une culture de Paix Economique

- Développer des connaissances et des réflexions, à partir d'une recherche interdisciplinaire, pour penser un renouveau économique et un projet de société pacifiée.
- Eduquer et former les décideurs de demain en transformant les apprentissages, en enseignant un autre modèle d'entreprise et en orientant le leadership vers le communityship.
- Favoriser le tissage de liens vertueux et la création de synergies entre les acteurs d'un même territoire en vue d'accélérer la transition écologique et sociale.

# En route vers 2024 !

## JO Paris 2024

L'ensemble des athlètes qui suivent une formation à GEM, toutes promotions confondues, pratiquent 21 sports olympiques variés, tels que l'athlétisme, l'aviron, le basketball, le beach-volley, le canoë-kayak, le cyclisme, l'escalade, l'escrime, le football, le golf, le handball, le judo, la natation, le rugby à 7, le taekwondo, le tennis, le tennis de table, le tir, la voile, le volleyball, et le water-polo.

**27 étudiants sont en cours de préparation pour les prochains Jeux Olympiques de Paris 2024.** Certains alumnis de GEM participeront également à ces Jeux, tels que :

- Victoire Andrier, en escalade, diplômée en 2022;
- Pierre Mignot, en rugby à 7, diplômé en 2021;
- Laura Tarantola, en aviron, diplômée en 2019;
- Jonathan Laugel, en rugby à 7, diplômé en 2018.

## JO Tokyo 2020

**GEM a été l'école de commerce la plus représentée lors des Jeux Olympiques de Tokyo en 2020**, avec la participation de 12 sportifs de haut niveau, soit 23,5% des athlètes issus de Grandes Écoles.

Trois de ces athlètes ont été sur le podium :

- Laura Tarantola : médaille d'argent en aviron;
- Vincent Gérard : médaille d'or en handball;
- Coralie Lassource : médaille d'or en handball.



**Lors de la rentrée 2023-24, l'Institut Sport et Management de GEM a accueilli 50 nouveaux sportifs de haut niveau, répartis dans 16 disciplines différentes.**

# Défi de la rentrée 2023-2024



## « Croître dans un monde fini ? »

Depuis 2018, le Défi de la rentrée est l'événement incontournable pour les 600 étudiants de première année du Programme Grande École de GEM. Durant 10 jours, son objectif central est d'immerger les étudiants dans les domaines dans lesquels GEM se différencie : **l'innovation technologique et le développement durable** (dont la viabilité économique, la responsabilité écologique et l'équité sociale). Les participants sont ainsi encouragés à réfléchir à des problématiques présentées par des entreprises partenaires et à proposer des idées novatrices, guidées par les avancées technologiques émergentes, pour des produits et des services.

## Cas d'usage utilisation de l'IA

Cette année, les étudiants seront notamment sollicités pour rédiger un communiqué de presse avec l'assistance de **ChatGPT**. Un exercice qui a pour objet d'annoncer le lancement du tout nouveau magazine "Y.Picturing" par l'IRT Nanolec, **se focalisant sur la microélectronique durable**. Le premier numéro de ce magazine abordera la thématique du "Passeport numérique des produits électroniques" en tant que solution potentiellement bénéfique pour accroître le recyclage.

# Agenda Grenoble Paris



**14 septembre - Grenoble : événement contre les VSS.**

**Signature d'une convention de collaboration entre GEM, l'ensemble de ses associations étudiantes, les services de l'Etat compétent et France Victimes.**



**14 octobre - Grenoble : Tournée de l'Excellence.**

350 élèves de 13 à 18 ans, éloignés géographiquement, culturellement, ou socialement des réseaux capables de leur fournir des modèles de réussite pouvant stimuler leur motivation, sont accueillis à GEM autour de 18 ateliers et sous le parrainage de Fouziya Bouzerda.



**7 novembre - Paris : Journée Sportifs de Haut Niveau.**

En collaboration avec STADIUP, association qui crée un lien entre les athlètes et le monde de l'entreprise.



**21 novembre - Paris : Conférence CARAC.**

« Comment la caractérisation peut contribuer à une meilleure empreinte environnementale ». Organisée par le CEA Grenoble, IRT/Nanoelec.



**30 novembre - Paris : Journée « Capacité créativité des entreprises avec zoom sur les individus. ».**

Organisée par la Chaire FERRE



**7 décembre – Grenoble : Journée de la paix économique 2023**

# La presse en parle



GEM explore les utilisations positives de l'IA  
Distanciel / présentiel : les enjeux de l'hybridation



Fouziya Bouzerda, dean of [Grenoble School of Management](#), hosts events for students and their parents from less privileged backgrounds, but stresses considerable obstacles remain. These include their lack of awareness of grandes écoles, and the fact that their cost remains a barrier, even if it can be offset by future earnings. In contrast to France's less elitist and free university system, she points out "many families don't want to incur debt".

Aviron - Championnats du monde. « J'ai moyen de faire un résultat », Baptiste Savaete veut briller aux Mondiaux dans l'optique des Jeux olympiques de Paris-2024



À 22 ans, le rameur de l'EN Aix Baptiste Savaete veut continuer à briller en skiff poids-légers pour gonfler son palmarès et rester dans la course pour intégrer le deux de couple olympique à Paris-2024, à l'occasion de Mondiaux prévus du 3 au 10 septembre.

Cet été, il n'a pas chômé. Baptiste Savaete est un rameur bien occupé. Entre les entraînements, les compétitions et ses études en e-learning à l'École de Management de Grenoble, le sociétaire de l'EN Aix-les-Bains est un homme bien occupé. Et plutôt heureux.



ÎLE-DE-FRANCE|LA GRENOBLE ÉCOLE DE MANAGEMENT À PANTIN, AUDIENCIA (EX SUP DE CO NANTES) À SAINT-OUEN... DE PLUS EN PLUS D'ÉTABLISSEMENTS S'INSTALLENT PRÈS DES SIÈGES D'ENTREPRISE.

La banlieue séduit les grandes écoles de province

F. Bouzerda (Grenoble EM) : "Nous devons réinsuffler un élan"



Nommée à la tête de l'école de commerce grenobloise à la rentrée 2022, Fouziya Bouzerda nous livre son analyse de la situation. Pour l'ancienne avocate, les défis sont encore importants : finances, nouveaux campus, international, attractivité auprès des candidats, révision des maquettes et liens à l'écosystème font partie des priorités.



ESR et IA génératives : "La bonne question va être celle de la réintégration de l'humain" (Bruno Bonnell, SGPI)

Invitant ses auditeurs à ne "céder ni à la résignation ni au découragement", Bruno Bonnell, secrétaire général à l'investissement a échangé avec les représentants de la communauté académique grenobloise lors d'une visite à Grenoble école de management, lundi 22 mai 2023. Il a été interpellé sur trois principaux sujets : la simplification des appels à projets, la pérennité des structures issues des PIA (IRT et 3IA notamment) et les bouleversements pédagogiques induits par les IA génératives.



GEM Junior Conseil : un cabinet engagé

Les junior-entreprises se multiplient dans les grandes écoles. Parmi elles, certaines tirent leur épingle du jeu tant la qualité de leur service peut concurrencer certains cabinets de conseil. C'est le cas de celle de GEM — l'école de management de Grenoble — qui fait partie des 6 meilleures junior-entreprises de France.



**INTERVIEW** Grenoble EM : "La CCI va apporter le site de GEM Labs au capital de l'école, soit environ 12 M€" (F. Bouzerda, DG)



## How AI can enhance essential soft skills at business school

Similarly, Philippe Monin, the academic dean at Grenoble Ecole de Management, a school that says it is committed to exploring the potential of AI, believes that responsibly embracing AI will only enhance the already innate human skills of critical thinking and teamwork.

Grenoble Ecole de Management annonce le lancement d'un cours pour former ses étudiants aux enjeux de la transition écologique et de l'innovation



GEM lance son parcours transcontinental à Stellenbosch Business School (Afrique du Sud) avec une spécialisation « business des marchés émergents »



La Russie est-elle en train de perdre pied dans l'espace post-soviétique ?

OPINION. La plupart des anciennes républiques soviétiques cherchent de plus en plus à s'émanciper de l'emprise de Moscou. Sans pouvoir tout à fait échapper à leur géographie... Par Katsiaryna Zhuk, Grenoble École de Management (GEM)

Les « mad skills », ces compétences enseignées dans les grandes écoles d'ingénieurs pour « développer une forme de subversion chez nos étudiants »

« Le management est de plus en plus basé sur des indicateurs et des tableaux de bord. C'est un problème en recherche, car il n'y a pas de métrique valide pour évaluer la qualité d'un travail de recherche. Et il y a un enjeu de simplicité et de transparence », constate Charles-Clemens Rüling, professeur en organisation et responsable de la chaire Recherche de Grenoble-Ecole de management.

## FINANCIAL TIMES

Why young business students want to go back to school



France 2030 : l'écosystème "exceptionnel" de l'ESR grenoblois salué par B. Bonnell

Oriane Raffin Le secrétaire général pour l'investissement, en charge du plan d'investissement France 2030, était dans la capitale des Alpes



Grenoble Ecole de Management. GEM Labs, une plateforme d'innovation et d'expérimentation unique en France



« GEM doit reprendre son élan et être plus audible »

Elle a pris la direction de Grenoble EM l'été dernier et doit aujourd'hui affronter des vents contraires dans les classements. Pas de quoi atteindre Fouziya Bouzerda, fermement engagée dans le renouveau d'une école dont elle veut réaffirmer les fondamentaux. Entretien.



www.ville-pantin.fr Grenoble école de management s'installe à Pantin

Créée dans la capitale iséroise en 1984, Grenoble école de management, souvent appelée GEM ou encore Grenoble EM, a ouvert un site à Singapour en 2006 et deux autres à Paris et à Berlin en 2013. Aujourd'hui, elle installe son nouveau campus francilien à Pantin.

### 1. Students will need to be equipped with the tools to embrace change

We can't be paralyzed by the fear of what the future may hold. Business education needs to focus on innovative ways of thinking to transform the way we live, work, and respect the planet. Innovation has to be a key theme for us all over the next 12 months and beyond. We should embed innovation through our research and how we help our students develop as future leaders. They will be inheriting a world that will look increasingly different from the one today. We have to give them the tools to embrace change.

Fouziya Bouzerda, dean of Grenoble Ecole de Management

# Chiffres clé GEM

7000

Etudiants  
dont 1100 en alternance

40%

40% d'étudiants financés  
(bourses CROUS,  
alternance, scholarships  
GEM)

50

Programmes  
de formation

200

Partenaires internationaux

600

Enseignants

45000

Diplômés

---

**GEM**

**183 rue Jean Lolive  
93500 Pantin**

**Contact presse :**

**Sophie Almozini**

sophie.almozini@grenoble-em.com

06 30 28 03 75

© photo Mateya Lux



---

**GRENOBLE  
ECOLE DE  
MANAGEMENT**

BUSINESS LAB FOR SOCIETY

une école



---

12 rue Pierre Sémard  
38000 Grenoble – France  
+33 4 76 70 60 60  
info@grenoble-em.com

[grenoble-em.com](http://grenoble-em.com)



FOUNDING MEMBER  
**GIANT**  
INNOVATION CAMPUS